

**SOL·LICITUD DE PATROCINI PER A LA RESTAURACIÓ I RESTABLIMENT
DEL MONUMENT DEL "PATI DE VELA"**



IDENTIFICACIÓ DE L'OBRA

Títol: Homenatge al "Patí de Vela"

Autor: Joaquim Ros Sabaté

Data: 1972

Col·lecció: Autoritat Portuària de Barcelona

Lloc de conservació original: Antiga Escullera de Llevant del Port de Barcelona

Lloc on ha estat des de l'any 1998 a 5 d'abril de 2016: Davant dels edificis del magatzem de l'Arxiu Administratiu del port (Edifici ASTA)

Lloc on s'està rehabilitant: Tallers Comas de Pineda de Mar

Materials constitutius: Acer inoxidable (figura), ferro (suport entre figura i base), formigó armat (base)

Dimensions aproximades: Part metàl·lica de 7 metres d'alçada i 5 metres d'amplada. Base piramidal de 6 metres d'aresta i 3,5 metres de base. Alçada total de l'escultura instal·lada de 10 metres aproximada



Any 1972



Any 2005

Descripció: L'obra representa un "Patí de Vela" navegant sobre tres onades en forma de mitja lluna, sobre una base de formigó de forma piramidal, inclinada.

ANTECEDENTS:

Orígen: El "Patí de Vela" una simple embarcació de vela lleugera, genuïnament catalana que neix als anys 20 a les platges de la Barceloneta.

- 1 d'octubre de 1871 regata en el port de Barcelona de patins a rem (doble pala)
- Anys 20 (1920) unió del patí i el seu mitjà de propulsió, una vela
- 1932 primera regata important (Club Natació Barcelona)
- 1944 creació del monotip
- 1944 celebració del 1r Campionat d'Espanya de Patins de Vela
- 1951 fundació de l'ADIPAV
- **7 de març de 1972 inauguració del monument al "Patí de Vela". Dimensions: amplada 3,40 m alçada 7,60 m. Creador - escultor: Joaquín Ros Sabater**

Lloc: Antiga escullera del Port de Barcelona

El "Patí de Vela" és un catamarà, que es caracteritza bàsicament per no disposar ni de orsa ni de timó, i el govern de l'embarcació s'aconsegueix amb el desplaçament del pes del patró cap a la proa o la popa de l'embarcació.

L'escultura que ens ocupa va ser encarregada a l'artista Joaquim Ros Sabaté pels patrons de la Secció de Vela del Club Natació Barcelona.

El monument al "Patí de Vela" va ser producte de la voluntat de fer justícia a una embarcació amb unes característiques tant singulars i extraordinàries que els patrons volien retre-li homenatge i perdurabilitat.

Sota la tutela de Carlos Pena Cardenal i les autoritats del moment es va fer realitat el projecte.

Es va contractar a Joaquim Ros Sabaté escultor de contrastada solvència en obres en xapa de ferro, com la nau "Lepanto" situada davant el Museu Marítim de Barcelona i d'altres, i se li va encarregar el monument.

L'any 1972 va ser inaugurat en l'excel·lent marc de l'antiga escullera del Port de Barcelona amb el sufragi dels ajuts econòmics per part de estaments oficials conjuntament amb la generosa aportació dels patrons de Patí de Vela, del Club Natació Barcelona.

L'any 1998, en que comencen les obres de la nova bocana del port i s'enderroca l'Escullera de Llevant del port de Barcelona, es retira el monument i es disposa a les instal·lacions de Capitanía Marítima.

L'Adipav (Asociación Deportiva Internacional de Patines a Vela), té com a objectiu prioritari i immediat la restauració i reubicació del monument al Patí de Vela seguint el mateix esperit que els patrons i autoritats oficials del moment.

L'Adipav com hem esmentat en els orígens de la història, és l'associació que es funda l'any 1951 per tal de preservar i desenvolupar a tots els països del món la nostra embarcació. Associació com es pot veure, amb més antiguitat i amb més història que la mateixa Federació Catalana de Vela.

Així doncs, la voluntat és recuperar el monument en el seu esplendor original i reubicar-lo en el lloc més adient amb l'objectiu de promoure la conservació del patrimoni català, concretament en la vessant nàutica esportiva.

CRONOLOGIA DE LES ACTUACIONS A FER:

- El primer pas a fer es disposar d'autorització per retirar el monument al Patí de Vela de les instal·lacions de Capitania Marítima de Barcelona.
- A continuació es traslladarà al taller que ha d'encarregar-se de la seva restauració. El taller que s'encarregarà de la seva restauració és l'empresa "Tallers Comas", aquest pot oferir les màximes garanties de seguretat i condicionament, per obtenir els millors resultats i que el monument torni a lluir com abans
- Mentre es procedeix a la seva restauració s'hauria de parlar amb els diferents estaments oficials que puguin col·laborar en el seu finançament i a la vegada decidir el lloc estratègic final de la seva ubicació.
- Per últim, una vegada assolits els passos anterior, procedirem a la col·locació i re-inauguració.

ACTUACIONS ENDEGADES:

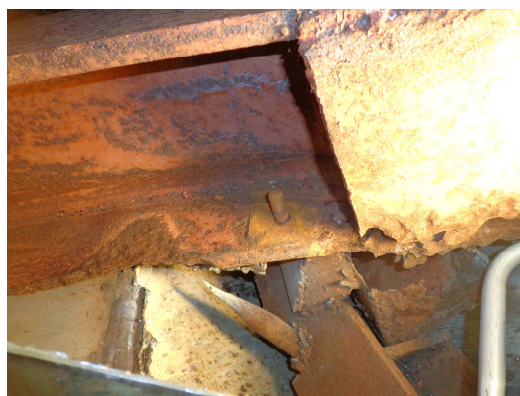
El passat dia 5 d'abril de 2016 després d'haver complert amb tots els formulismes necessaris amb l'Autoritat Portuària de Barcelona, Adipav de comú acord amb tots els agents implicats (Club Natació Barcelona, artista i Tallers Comas) retira del pati de l'edifici ASTA l'escultura sensiblement malmesa de l'estança a l'exterior, posada directament sobre l'asfalt durant més de 15 anys, amb l'objectiu de procedir a la seva rehabilitació.



Data: 5 d'abril de 2016

Adipav trasllada l'escultura als Tallers on ha de ser rehabilitada i on es fa el diagnòstic de l'estat de conservació, que a grans trets és el següent:

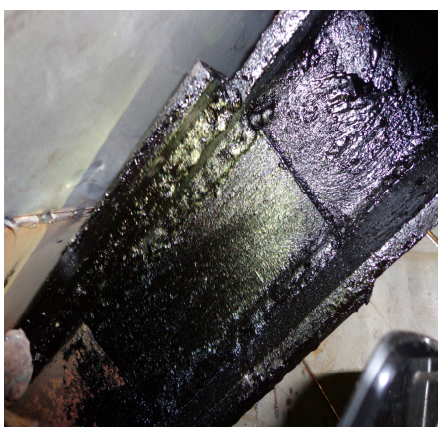
- La base de formigó original ha desaparegut, i només es conserva la part metàl·lica de l'escultura.
- Es detecta que el desmuntatge deuria fer-se sense gaire cura, provocant una forta deformació d'una de les onades metàl·liques. El cub de plaques de pedra reconstituïda amb les inscripcions dedicatòries, que acompanyava a l'origen de l'escultura, es troba en mal estat de conservació.
- La superfície de metall està molt bruta i oxidada. També s'observen nombroses ratllades i xafades.
- La patina bruna present sobre tota la superfície del metall és el resultat d'una corrosió natural, molt fina i homogènia, però no activa. Algunes zones de soldadura presenten una corrosió més important, però estables. En tota la superfície s'observen, també, situats de manera aleatòria, múltiples petits punts circulars de forta oxidació, que malgrat no afecten visualment al conjunt de la escultura, poden suposar un risc a la seva conservació a llarg termini.
- Els assemblatges de les plaques sembla correcta, però quan s'analiza en el taller es pot observar la forta oxidació i corrosió activa del ferro intern que ha patit la obra i que caldrà sanejar de forma molt activa.



Data: L'11 d'abril de 2016, Joaquim Ros Sabaté visita Tallers Comas, SL per tal d'assessorar en el procés de rehabilitació endegat.

OBJECTIU DE LA INTERVENCIÓ:

- Examen exhaustiu de l'estat dels tancaments i soldadures de tota la obra, i verificació i sanejament de l'estat interior del metall
- Recuperar la forma original de la part metàl·lica, actualment deformada
- Recuperar la base piramidal, avui perduda
- Tractar la superfície del metall per tal d'assegurar la seva estabilitat a llarg termini en ambient marí
- Instal·lar un sistema d'unió desmuntable entre les dues parts



Data: 15 d'abril de 2016

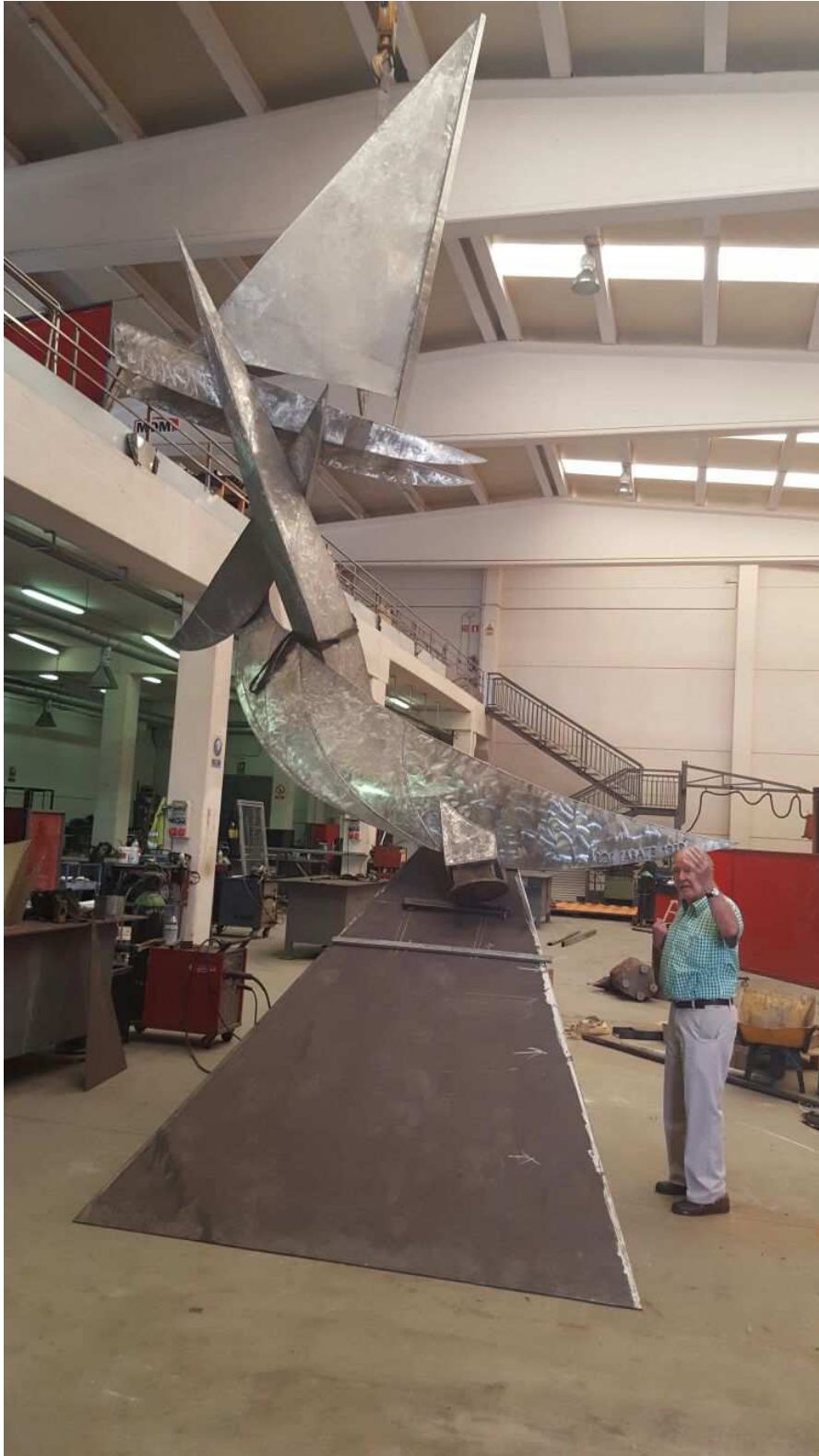
El procés continua:



Data: 29 d'abril de 2016

En definitiva, es tracta de retornar l'obra a la seva integritat estètica i física perduda per tal de poder-la instal·lar de nou en el millor indret que li permeti complir el seu rol de monument homenatge.

El procés a punt de culminar:



Data: 27 de juny de 2016, Joaquim Ros Sabaté visita novament Taller Comas per tal de donar el vist i plau a la feina feta i manifesta expressament la seva satisfacció.

LLOC:

El lloc de reubicació anirà en funció de l'estament o estaments que col·laborin econòmicament en el seu restabliment.

El lloc que podríem considerar més adient seria el que es troba entre l'Hotel Vela i el Club Natació Barcelona, en el quadrilàter de gespa davant Desigual.

Creiem que la decisió de poder-lo posar en aquest enclavament correspondria a l'Autoritat Portuària, que en definitiva com és qui va retirar l'escultura del seu emplaçament original tindria com a deure restablir-lo i sufragar les despeses de la seva restauració.

El lloc de reubicació, tal com hem esmentat, és a decidir, però també cal tenir en compte que s'està posant en marxa un nou projecte a la platja del Somorrostro on podria ser un excel·lent emplaçament.

Al costat de la bocana oest del Port Olímpic de Barcelona s'ha creat un nou club denominat "Club Patí de Vela Barcelona", on hi haurà un verdader centre cultural al voltant de la nostra embarcació, amb la drassana tradicional, una sala d'exposicions, col·leccions fotogràfiques sobre el Patí i un club nàutic dedicat a la promoció i ensenyament de la navegació en patí de vela.

ESTAMENTS QUE CALDRÀ TENIR EN COMPTE:

Posteriorment farem extensiva aquesta petició als següents Estaments i Departaments Oficials i Entitats i Obres Socials:

- Ajuntament de Barcelona
- Port Autònom de Barcelona
- Departament de Cultura de la Generalitat de Catalunya
- Secretaria General de l'Esport (Generalitat de Catalunya)
- Diputació de Barcelona
- UFEC (Unió de Federacions Esportives de Catalunya)
- FCV (Federació Catalana de Vela)
- Obra Social de "La Caixa"
- Obra Social "Catalunya Caixa"
- Clúster Nàutic (Barcelona)



ASOCIACIÓN DEPORTIVA INTERNACIONAL DE PATINES A VELA
INTERNATIONAL PATIN A VELA SAILING ASSOCIATION